



DIFFICULTÉ: *moyen*
♥♥♥♥♥



Instructions de base Punch-Needle

Matériel :

- ♥ FIL ÉPAIS
- ♥ TISSU BRODERIE ÉPAIS
- ♥ PUNCH NEEDLE
- ♥ ANNEAU DE BRODERIE
- ♥ CISEAUX, PINCEAU
- ♥ COLLE DE BRICOLAGE ET TEXTILE



Qui pense que la broderie est un art dépassé ?
Ne connaît pas encore le Punch Needling.
Cette technique est super simple et aboutit finalement à des motifs tridimensionnels impressionnants.
Les principales bases et techniques pour le Needle Punching sont expliqués ci-après.

IDÉE BRICOLAGE

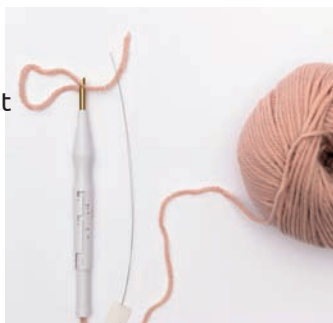
N°104.923 - PUNCH NEEDLE INSTRUCTIONS

Enfilage :

- ♥ Guidez l'aide à l'enfilage à travers l'aiguille et mettez le bout du fil dans l'enfileur.
- ♥ Maintenant faites passer le fil avec l'extrémité de l'aide à l'enfilage à travers l'aiguille.
- ♥ Maintenant mettre l'enfile-aiguille par l'arrière à travers le trou de la pointe de l'aiguille et tirer le bout du fil à travers.



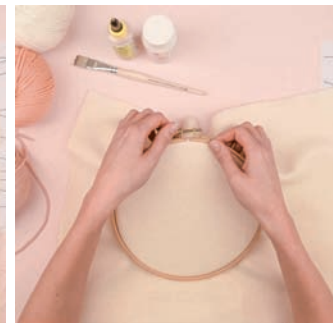
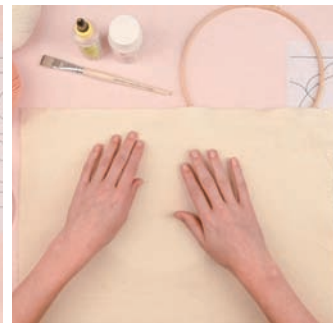
- ♥ La laine est correctement enfilée et vous pouvez commencer avec le Needle Punching.



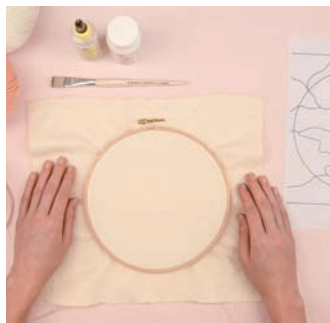
Insérer le tissu :

✂ Aduis.

- ♥ Dévisser l'anneau de tricotage et démonter les anneaux en bois.
- ♥ Déposer le tissu sur l'anneau interne sans vis.
- ♥ Poser l'anneau extérieur avec la vis sur le tissu, tendre et resserrer la vis.



- ♥ Tirer ensuite le tissu inséré de manière à le tendre et le lisser sur les côtés. Couper le tissu en trop.
- ♥ Pour un cadre carré il est conseillé de tendre le tissu et de le fixer avec des punaises ou une agrafeuse à main.



IDÉE BRICOLAGE

N°104.923 - PUNCH NEEDLING INSTRUCTIONS

Reproduire le motif :

ATTENTION : le motif doit être reproduit de manière inversé du fait que l'on travaille sur le côté envers.

♥ Pour reproduire un motif sur le tissu, on fixe le modèle avec des épingles sur l'envers et on tient l'anneau de tricotage au-dessus d'une source de lumière (fenêtre, table lumineuse).

♥ Si le motif est bien visible, repasser sur contours avec un crayon.

♥ Ensuite reproduire le contours avec un feutre pigmenté afin qu'ils soient vraiment bien visibles.



Poinçonner :

En principe on tient l'aiguille par la poignée comme on tient un crayon. La pointe de l'aiguille avec le trou pointe dans le sens de la broderie. Ensuite on commence à poinçonner sur l'envers du tissu, là où on a reproduit le motif. Il est important de toujours poinçonner à intervalles réguliers le long des contours. Cela crée des boucles régulières sur l'avant du tissu. Il faut également veiller à ce que l'aiguille reste près du tissu, sinon il peut arriver que les boucles soient à nouveau tirées. En outre, l'ouverture du fil doit toujours être orientée dans la direction dans laquelle vous travaillez.

La broderie aura un plus bel effet si les points sont décalés, pas trop rapprochés dans la rangée et ne sont pas plus long que 0,5 cm.

Broder des boucles :

La longueur de la boucle peut varier sur l'aiguille en 4 réglages, de A à D, d'un champ à l'autre.

Plus l'aiguille est visible, et plus les boucles seront longues. Niveau A - longue boucle, Niveau D - petite boucle.

Il est préférable d'essayer et de broder chaque champ dans une couleur différente et une longueur de boucle différente. Le résultat final apparaît à l'arrière du cadre.



IDÉE BRICOLAGE

N°104.923 - PUNCH NEEDLING INSTRUCTIONS

Point plat :

Souvent on ne veut pas absolument travailler tout le motif avec des boucles, alors vous pouvez également réaliser le point plat. Remarque : contrairement aux boucles, le point plat est brodé sur l'avant de votre projet, ce qui fait qu'il est conseillé de travailler d'abord toutes les zones souhaitées avec les boucles, puis retourner le cadre (ou retirer le tissu du cadre de broderie et le remettre dans l'autre sens) et compléter tous les espaces vides avec le point plat.

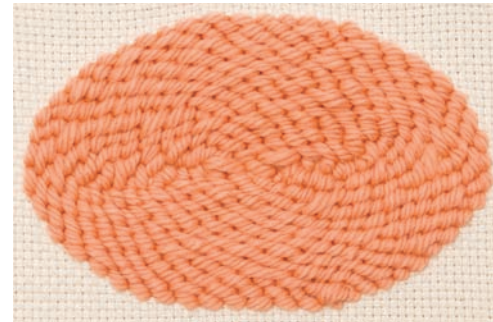
Comme précédemment, on commence également avec le contour et on poinçonne les surfaces avec des points de différentes longueurs. Les broderies décalées à chaque rangée sont très populaires (max. 1,5 cm). Il faut toujours veiller à ce que les points soient bien serrés. Si vous ne souhaitez pas tricoter en rond, vous pouvez bien sûr aussi poinçonner le point plat en ligne droite.



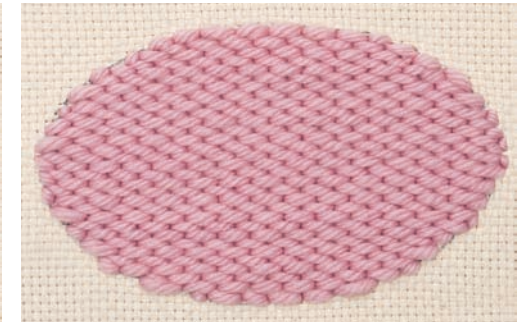
♥ Boucles - Début de la broderie sur l'envers.



♥ Point plat - Début de la broderie sur l'avant.



♥ Point plat brodé en rond. Ici on commence avec le contour et on remplit la forme avec des points irréguliers. Il est important de travailler les points de manière dense et décalée.



♥ Point plat brodé de manière droit dans le sens du fil. Ici la broderie est décalée et travaillée sur 4 carrés. Le résultat final est une surface qui ressemble à du tissé.

Finir le projet :

♥ Dès que l'on est satisfait du résultat, on doit fixer l'arrière avec de la colle textile.

♥ Mélanger la colle avec une baguette en bois et appliquer avec un pinceau. Puis laisser sécher pendant 1 - 2 heures.



IDÉE BRICOLAGE

N°104.923 - PUNCH NEEDLING INSTRUCTIONS

Encadrer l'image brodée :

Le cadre de broderie est non seulement ingénieux pour le poinçonnage mais sert également de cadre pour accrocher au mur votre ouvrage de manière décorative. Pour cela, placer la pièce de tissu sur le petit cadre intérieur, bien placer le motif et le fixer avec le grand cadre. Si nécessaire, tendre le tissu tout autour. Couper le surplus de tissu jusqu'à 2 cm. Replier ce bord vers l'intérieur et le coller avec de la colle de bricolage sur le cadre et sur le dos de l'image.



Réaliser des coussins :

Pliez d'abord les deux tissus, endroit sur endroit, de façon à ce que le motif soit à l'intérieur et fixer le tout avec des épingles. Coudre ensemble, à la main, 3 côtés avec un point piqué. Coudre également le 4ème côté en laissant une ouverture de 5 cm. Retourner le coussin et le remplir. Puis fermer l'ouverture avec un point de matelas.



IDÉE BRICOLAGE

N°104.923 - PUNCH NEEDLING INSTRUCTIONS

Réaliser un décor mural :

Coudre ensemble la décoration murale endroit sur endroit (motif à l'intérieur) sur 3 côtés et retourner l'ouvrage. Fixer le bord supérieur avec du ruban adhésif ou le coincer dans une latte de poster. Afin que l'ouvrage tienne bien dans la latte, il est conseillé de renforcer la fixation avec un fil et une aiguille en faisant un point de boucle sur toute la longueur. Souvent les décorations murales ne sont vraiment belles que lorsqu'elles sont décorées de franges c'est pourquoi nous conseillons d'attacher des fils d'environ 50 cm de long à la partie inférieure et les raccourcir à la longueur souhaitée.



Réaliser une figure :

Si les faces avant et arrière du motif sont poinçonnées, fixer les deux pièces sur la face arrière avec de la colle textile. Bien laisser sécher et couper en rajoutant 2 cm pour la couture. Coudre à la main les deux pièces ensemble avec un point matelas en laissant une ouverture de 10 cm. Remplir la figure, par exemple avec de l'ouate de remplissage et coudre le restant de l'ouverture.

