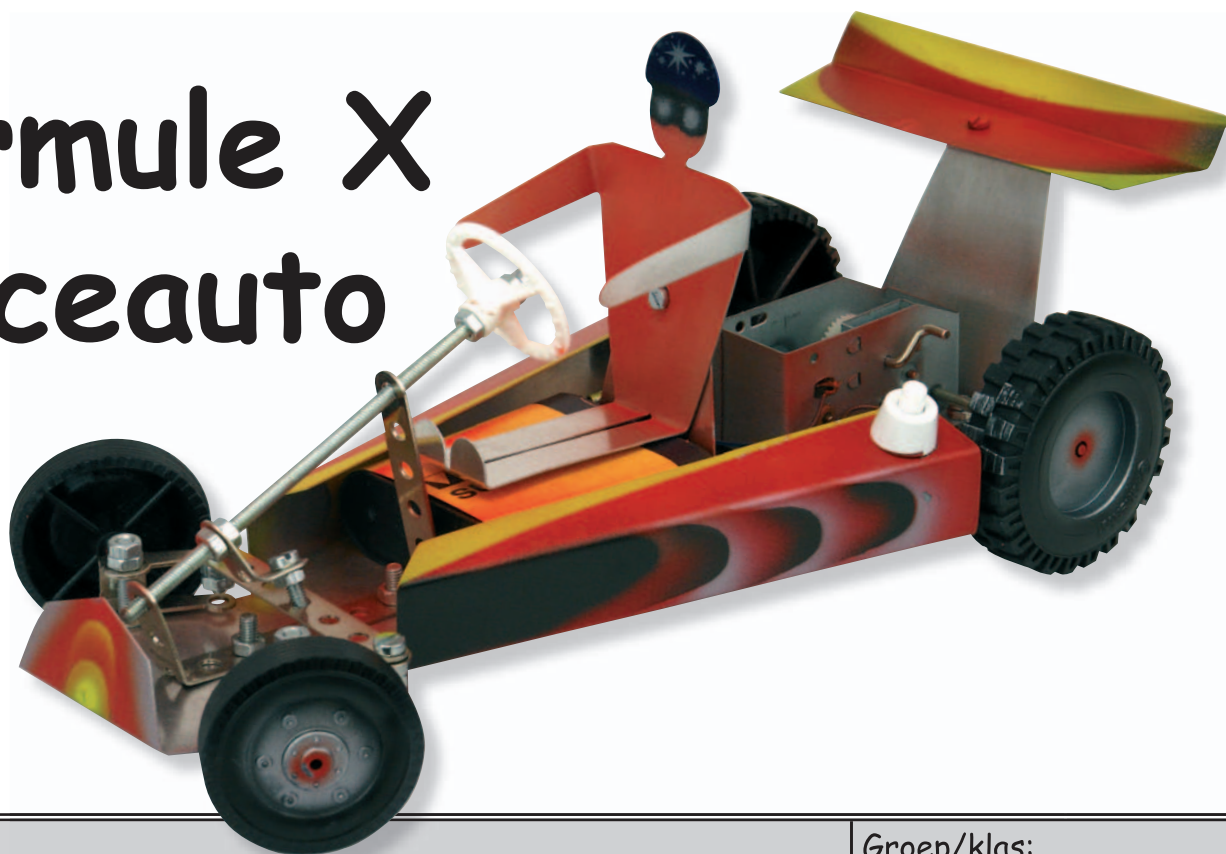
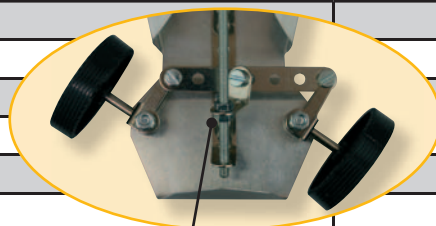


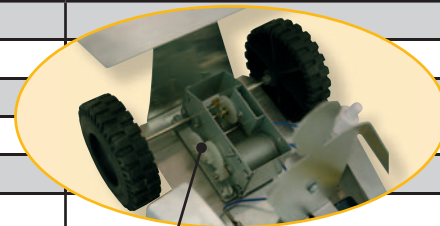
Formule X raceauto



Naam:		Groep/klas:	
Inhoud:		Delen:	Gereedschap:
1 Aluminium plaat	360 / 200 / 0,6 mm	A / B	Potlood, liniaal
1 Aluminium plaat	140 / 165 / 0,6 mm	C	Schuurpapier, hamer
1 Draadeinde	M4 / 120 mm	H	Figuurzaag met zaagje voor metaal
1 Strook geperf. blik	150 mm	D	Schaar, bankschroef, inlegbekken
1 Strook geperf. blik	70 mm	F	IJzerzaag, vijlen, centerpons
1 Transmissiemotor			Alleslijm, combinatietang, spitsbektang
2 Wielen	Ø 61 mm		Plakband transparant
2 Wielen	Ø 45 mm		Boortjes Ø 2 mm, Ø 3,5 mm
1 Kabel geïsoleerd	300 mm		Ø 4,5 mm eventueel Ø 10 mm
1 Strook geperf. blik	30 mm	E	Acrylverf
1 Stuurwiel			Metaallak
2 Stuurblok		G	Buigapparaat
1 Schakelaar			
1 Siliconen slang	50 mm		
4 Schroeven	M3 x 8 mm		
2 Schroeven	M3 x 5 mm		
10 Moeren	M3		
2 Schroeven	M4 x 20		
1 Schroef	M4 x 14		
4 Schroeven	M4 x 10		
14 Moeren	M4		
2 Kabelschoenen			
1 Dopmoeren	M4		
2 Tussenringen	M4		



Besturing

Een **sterke** transmissiemotor zorgt voor een goede aandrijfkraft!

Het wezenlijke meteen aan het begin:

We moeten jullie meteen aan het begin iets bekennen: jullie hebben een geweldig model voor je dat niet alleen jullie maar ook jullie leerkrachten en ouders enthousiast maakt. Maar het model voldoet niet helemaal aan de huidige racesport standaard.

Op de eerste plaats is er het chassis uit aluminium: het is weliswaar licht, maar de race auto's van tegenwoordig zijn meestal gemaakt van kunststof versterkt met een beetje weefsel. Dat is ongeveer hetzelfde als wanneer je op je werkschort knoeit met lijm en de lijm laat uitharden.

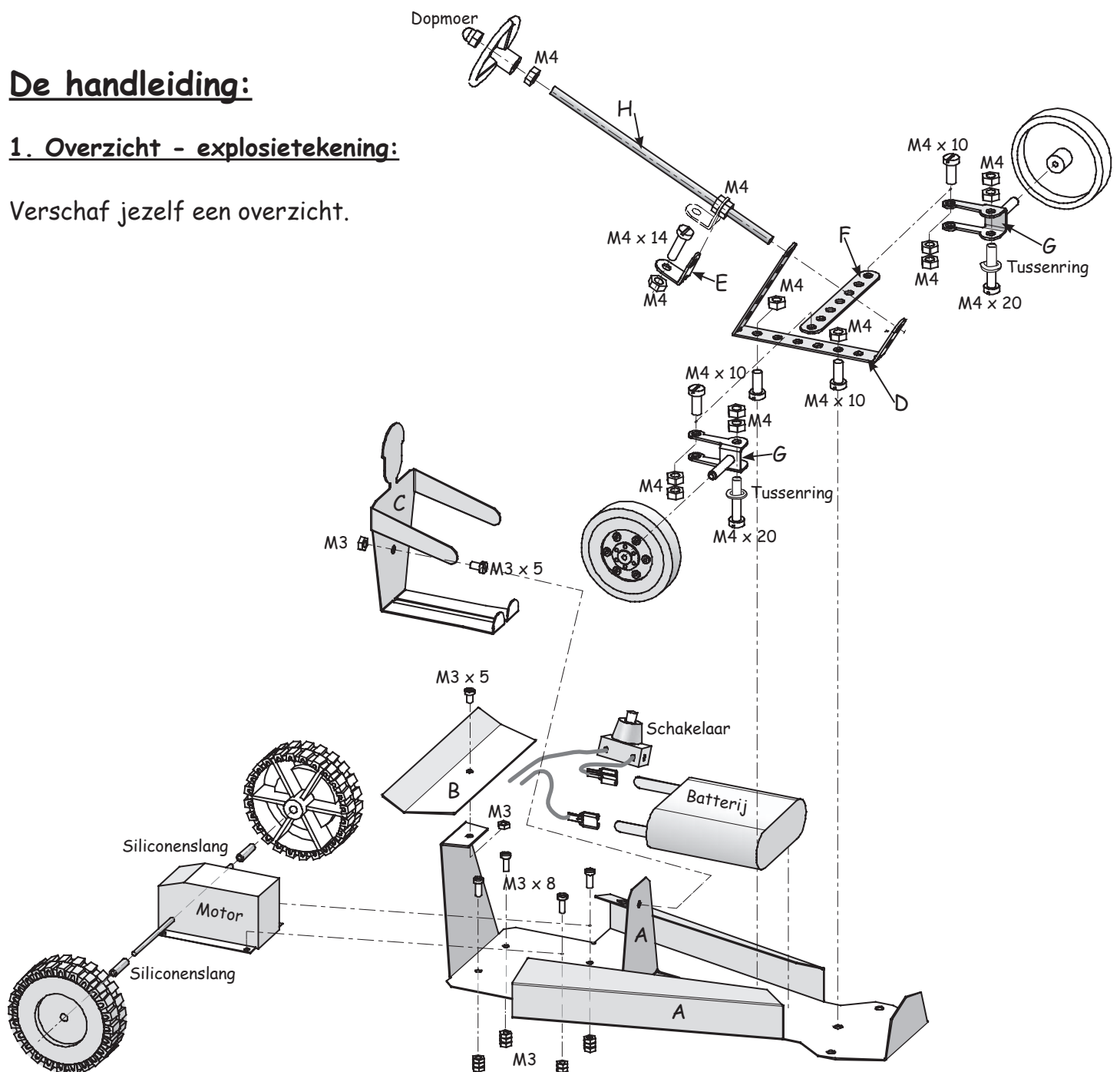
Ten tweede, in plaats van een brandstofmotor wordt hier een geavanceerde, milieuvriendelijke en uitlaatgas vrije elektromotor ingebouwd.

En ten derde, en hierbij hebben we jullie hulp nodig, ontbreken sponsors die hun reclamelogo's op jullie raceauto mogen plakken.

Dat was het eigenlijk! Nog een goede raad: laat je bij de verdeling van de reclamerechten niet een oor aannaaien.

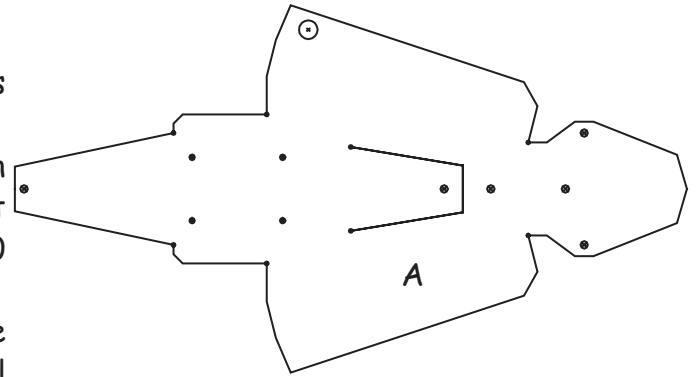
De handleiding:**1. Overzicht - explosietekening:**

Verschaf jezelf een overzicht.

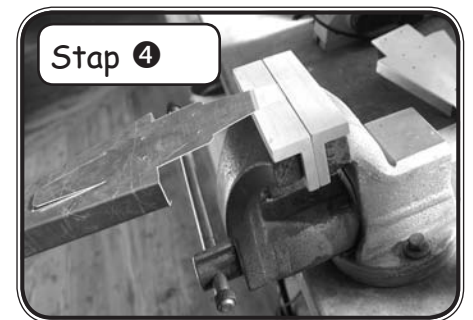
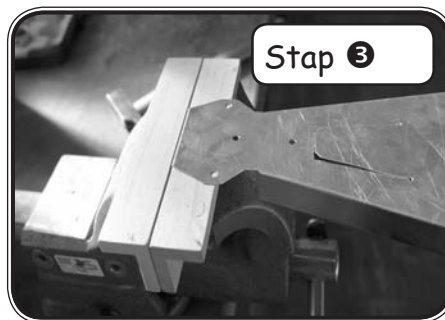
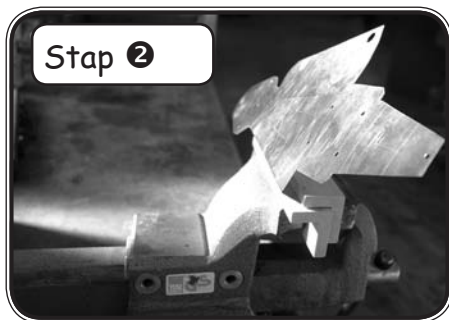
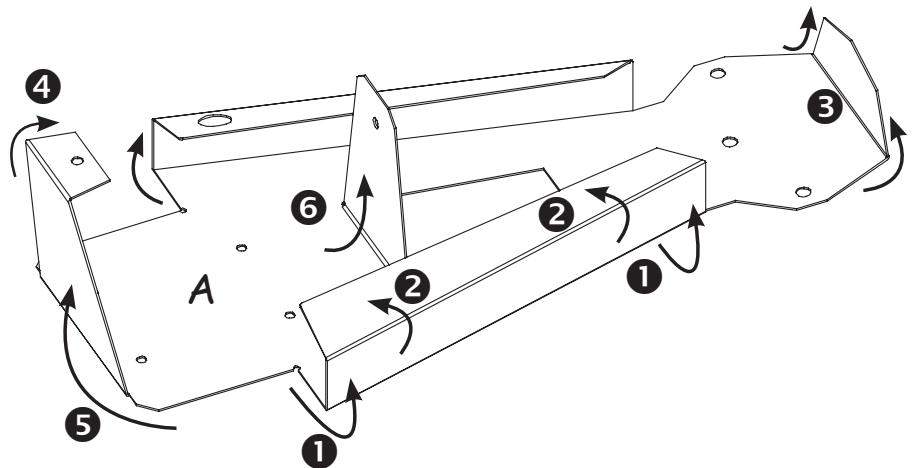
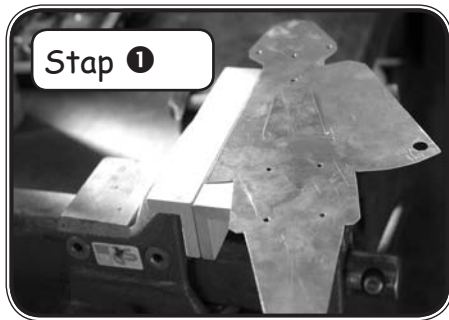


2. Carrosserie (A) en spoiler (B) - tekeningen 1 & 2:

- Lijm de sjablonen voor de carrosserie (A) precies op de lijnlijnen samen. - Tekening 1 + tekening 2.
- Knip de sjablonen voor de carrosserie (A) en spoiler (B) grof met de schaar uit en plak ze met transparant plakband op de aluminium plaat (360 / 200 mm).
- Centreer de boringen (centerpons) en boor ze in de juiste grootte. - Bij de grootste boring voorboren! -> Het gat eventueel met de figuurzaag uitzagen.
- Ontbraam de gaten na het boren.
- Zaag de vorm van de carrosserie (A) met de figuurzaag uit en ontbraam aansluitend de zaagranden met een vijl en schuurpapier.



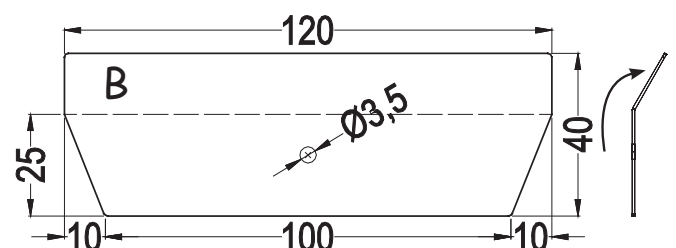
Boringen met $\varnothing 2$ mm, $\varnothing 3,5$ mm, $\varnothing 4,5$ mm
Neem de exacte locatie en de \varnothing van boringen over van de tekeningen 1 en 2.

3. Carrosserie (A) buigen:

- Teken de buigranden met potlood op. Buig de grondplaat (A) in 6 stappen in de aangegeven volgorde. Stap 1 = 90° buigen, stap 2 = 80° buigen, stap 3 = 100° buigen, stap 4 = 100° buigen, stap 5 = 75° buigen, stap 6 = 100° buigen.
- Gebruik voor het buigen een buigapparaat of inlegbekken van ca. 150 mm lengte.

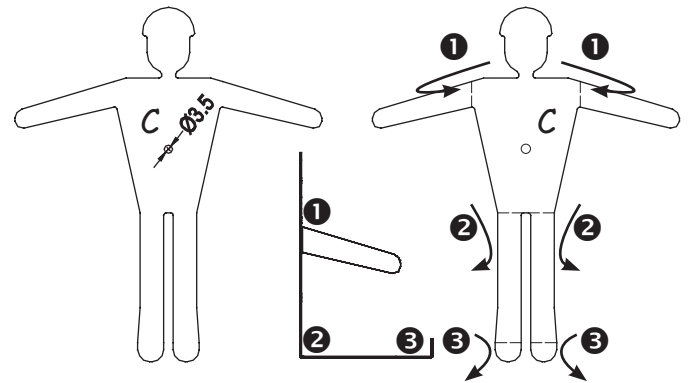
4. Spoiler:

- Teken de buigranden van de spoiler (B) op het aluminium plaatje (120 / 40 mm).
- Buig de spoiler volgens de buigsjabloon (tekening 4).

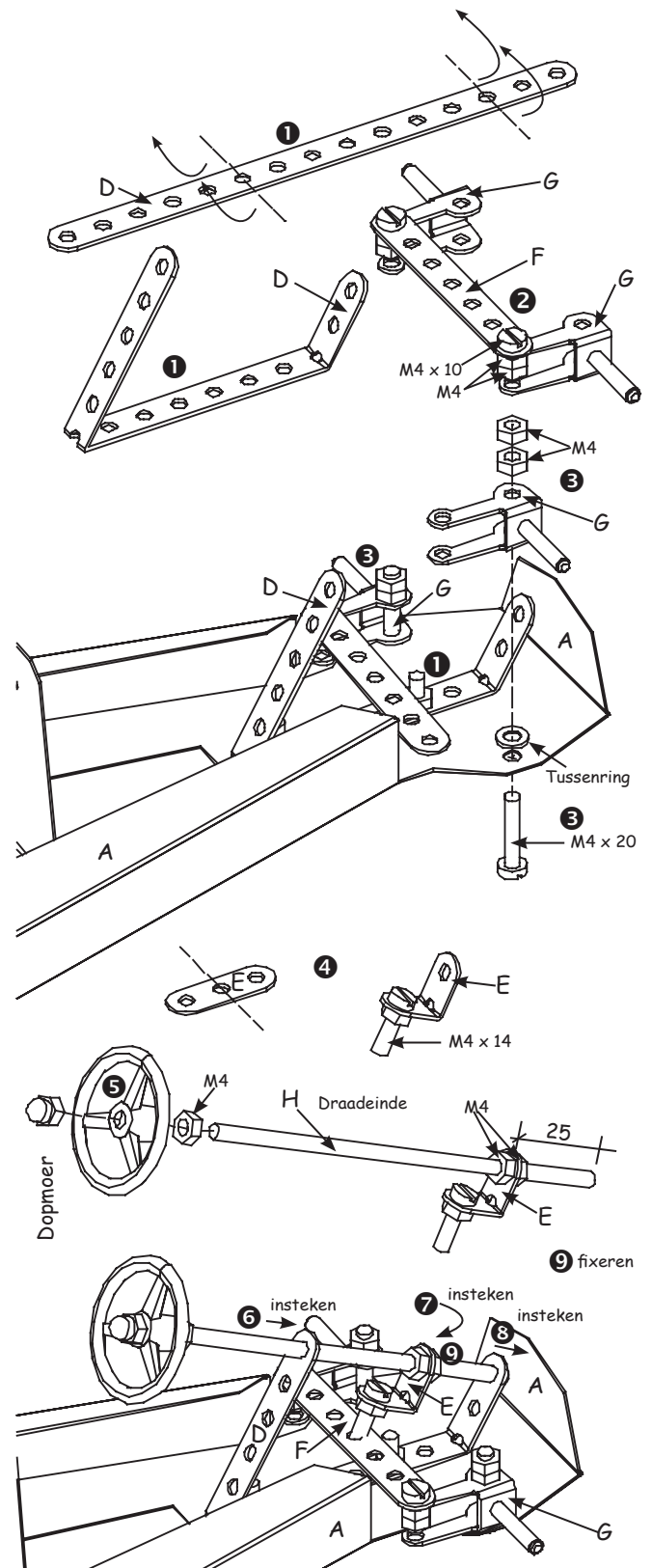


5. Bestuurder (C): - optioneel

- Knip de sjablonen met de schaar grof uit en lijm ze met transparant plakband op.
- Boor het gat \varnothing 3,5 mm voor de bevestiging van de stoel.
- Zaag de bestuurder (C) met de figuurzaag uit en ontbraam de zaagranden.
- Buig de bestuurder (C) volgens afbeelding (in de aangegeven volgorde). - Zie buigsjabloon op tekening 4.

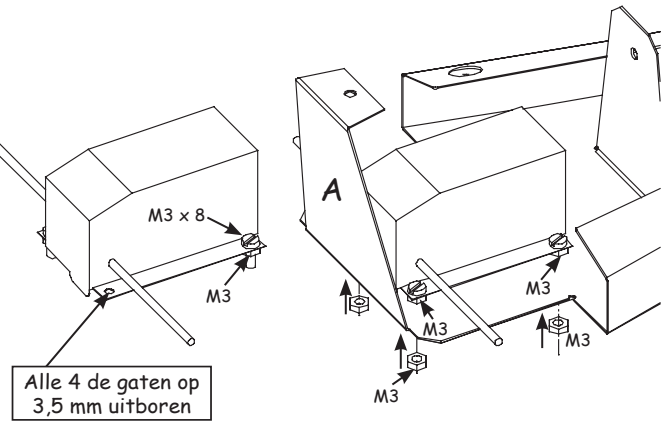
**6. De stuurinrichting:**

- 1 Buig de stuurkolombeugel (D) op basis van de sjabloon (tekening 3). Schroef deel (D) met 2 schroeven (M4 x 10) op de carrosserie (A).
- 2 Verbindt de delen (F) en (G) met 2 schroeven (M4 x 10) en elk 2 moeren. Schroef de moeren slechts zover in dat de onderdelen (F) en (G) nog gemakkelijk kunnen draaien - draai de moeren tegen elkaar.
- 3 Schroef de delen (G) volgens afbeelding op. Schroef de moeren slechts zover vast, dat de delen (G) nog steeds goed kunnen draaien. - Draai de moeren tegen elkaar.
- 4 Buig deel (E) volgens sjabloon (tekening 3). Schroef de schroef (M4 x 14 mm) met een moer aan deel (E) vast.
- 5 Boor een gat \varnothing 4,5 mm door het wiel en schroef het aan het draadeinde (H) vast.
- 6 tot en met 8 insteken: steek het draadeinde (H) in deel (D) in en fixeer deel (E) 9 met 2 moeren M4.

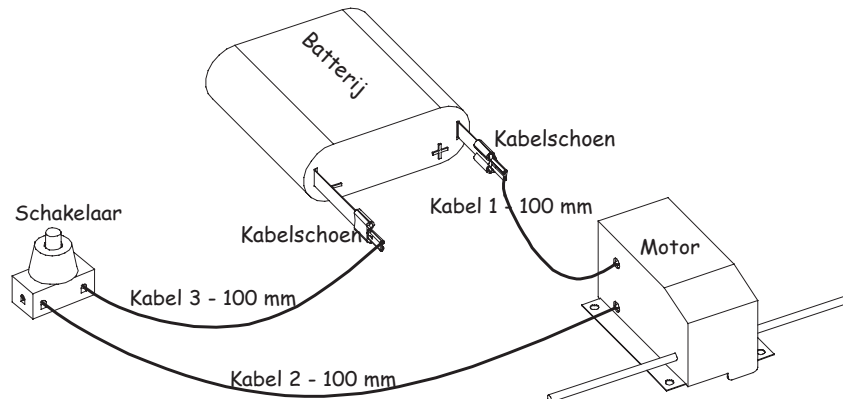


7. De motor op de carrosserie (A) monteren:

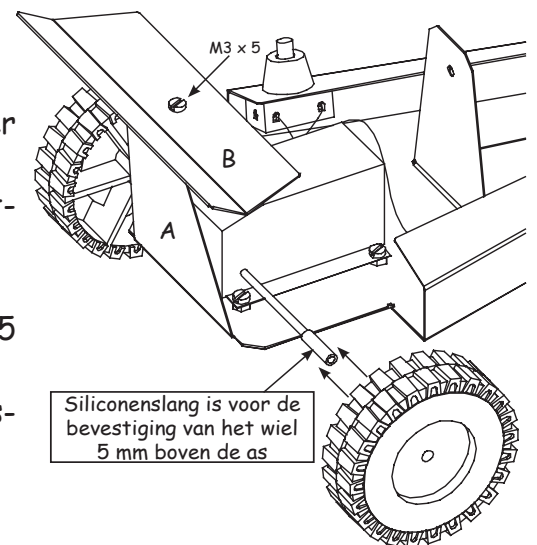
- Boor de zijdelingse boringen bij de motor met een boortje $\varnothing 3,5$ mm.
- Schroef in deze vier boringen telkens een schroef (M3 x 8 mm) en een moer M3.
- Schroef de motor verder met 4 moeren M3 op de carrosserie (A) vast.

**8. Elektrische aansluitwerkzaamheden:**

- Knip de geïsoleerde kabel in 3 gelijke delen = ca. 100 mm.
- Sluit kabel 1 - 3 volgens afbeelding aan.
 - Gebruik voor de batterijaansluiting de bijliggende kabelschoenen.
- Schroef de afdekkap van de schakelaar, steek de schakelaar in de carrosserie (A) en schroef de afdekkap weer vast.

**9. Spoiler en wielen monteren:**

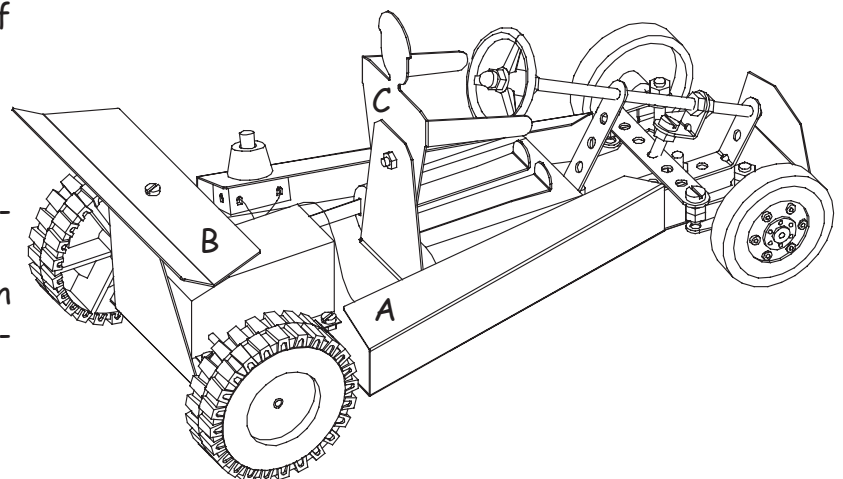
- Schroef de spoiler (B) met een schroef (M3 x 5) en een moer M3 aan de carrosserie vast.
- Steek de voorste wielen op het stuurblok (G) - eventueel vastlijmen.
- Knip de bijliggende siliconenslang in het midden door.
- Steek de 2 siliconenslangen zo ver op de motorassen, dat ze 5 mm uitsteken.
- Steek de achterwielen met de siliconenslang op de motorassen.

**10. Batterij inleggen en de bestuurder (C) vastschroeven:**

- Leg een 4,5 Volt batterij in en steek de kabelschoenen op de batterijpool.
- Schroef de bestuurder met een schroef (M3 x 5 mm) vast.

11. Vormgeven / beschilderen:

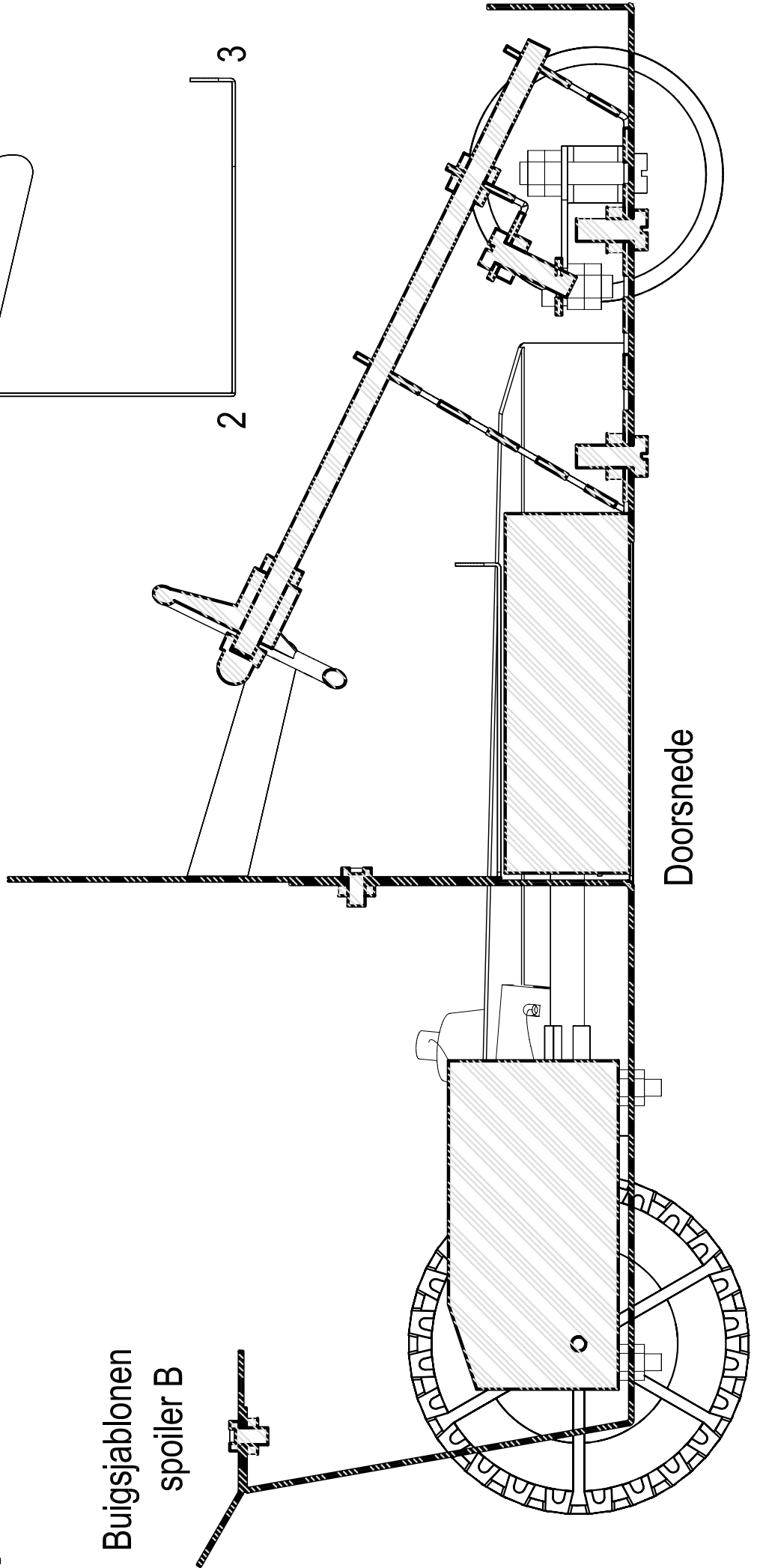
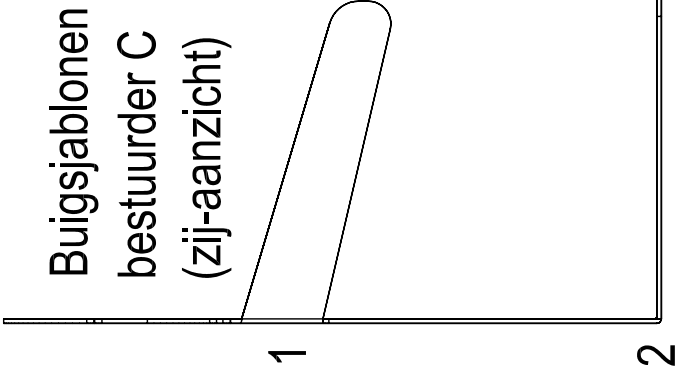
- Beschilder de raceauto met vrolijke kleuren en patronen.
- Om het oppervlak beter te beschermen kun je het model aansluitend met metaallakken.



Veel plezier en succes!

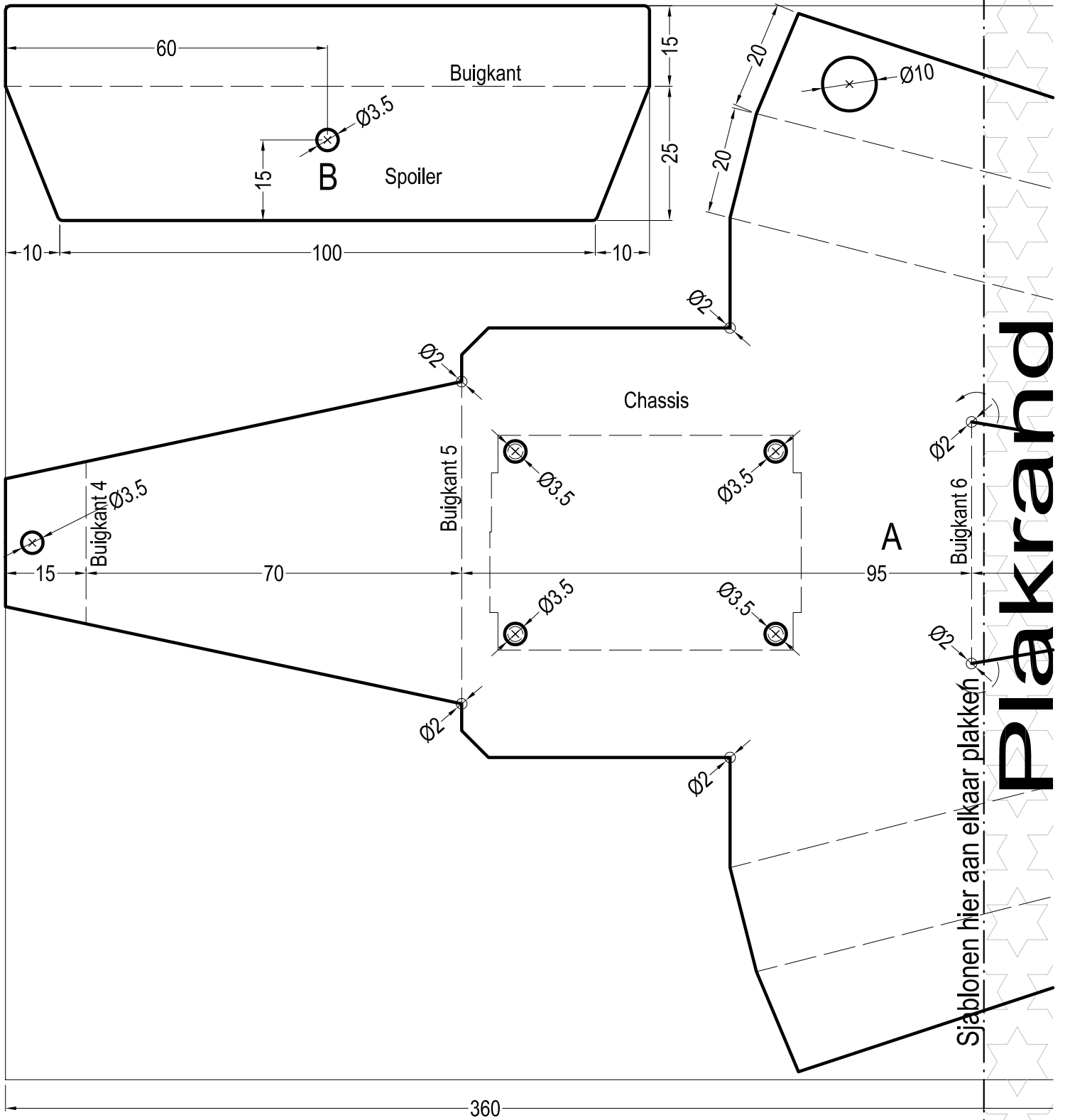
Tekening 4 - M 1:1

Buigjablonen
bestuurder C
(zij-aanzicht)



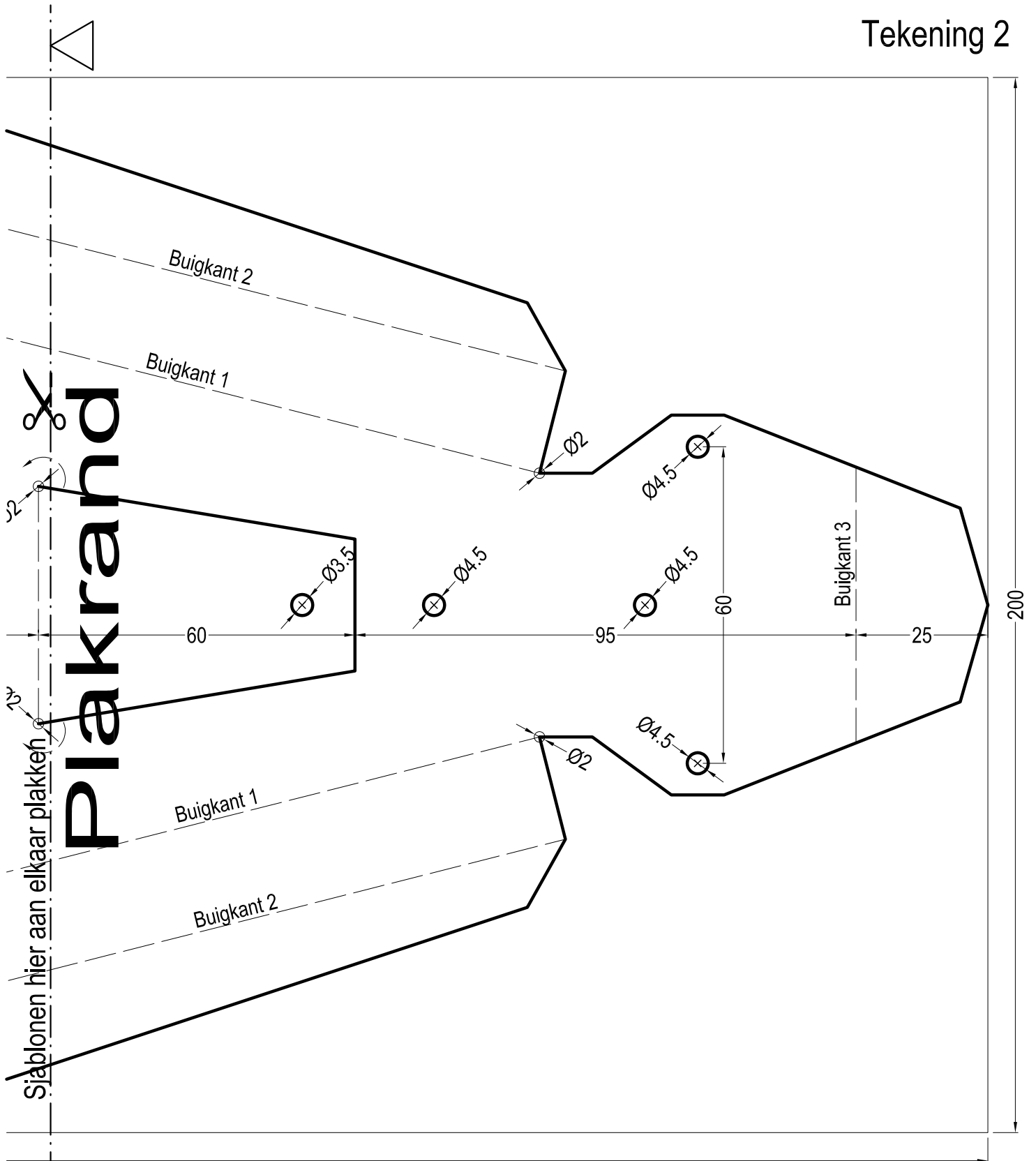
Aduis.

Tekening 1 - sjabloon M 1:1

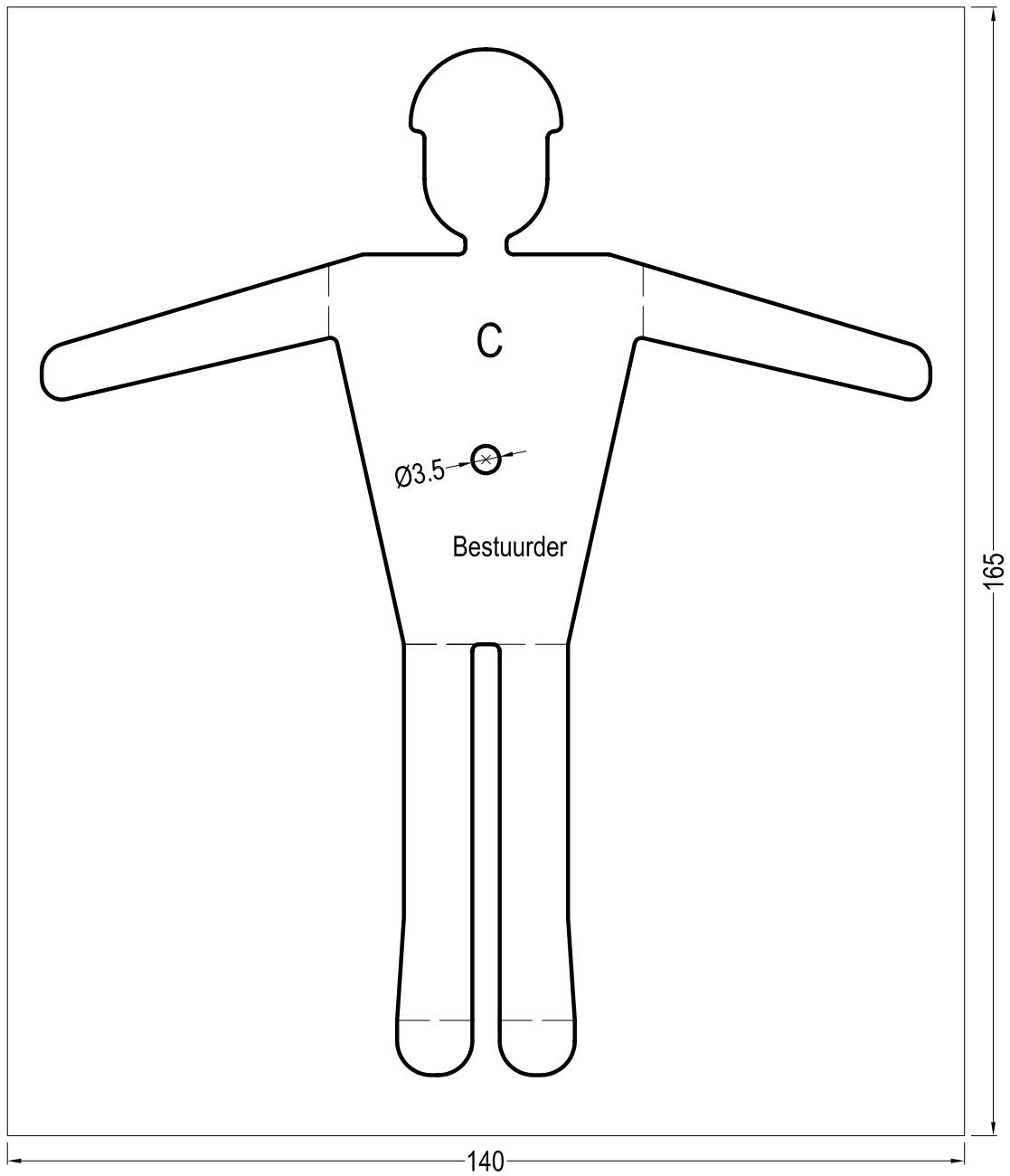


Sjablonen hier aan elkaar plakken

Plakrand



Plakrand



Buigsjablonen

