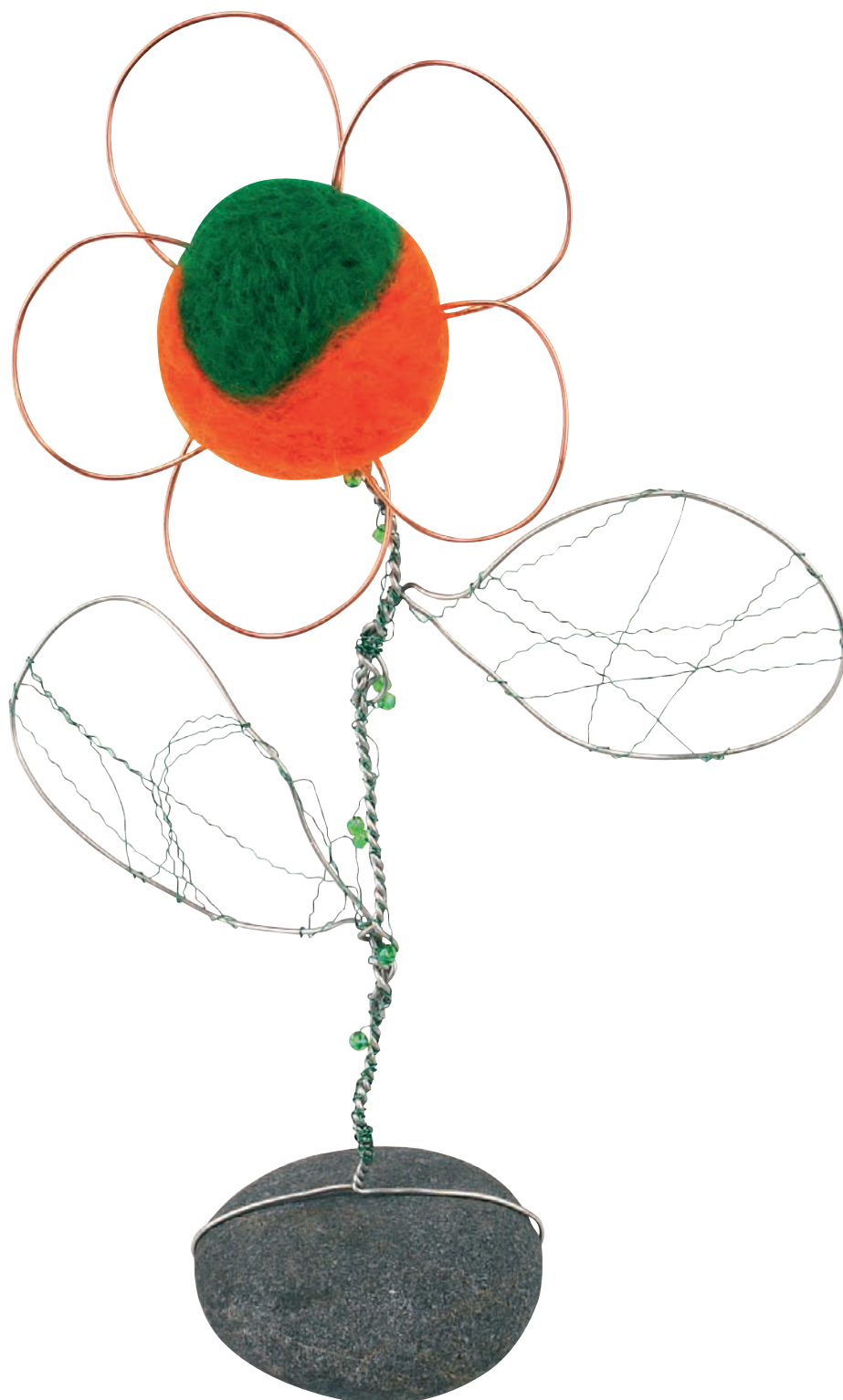


Fleur en fil de fer

**Matériel nécessaire :**

fil alu 1 mm
fil cuivre 1 mm
boule en polystyrène 40 mm
rocailles en vert

fil bouillon fantaisie
laine de conte en orange et
vert

Outillage nécessaire :

aiguilles à feutrer
tenaille
une pierre plate

Fleur en fil de fer

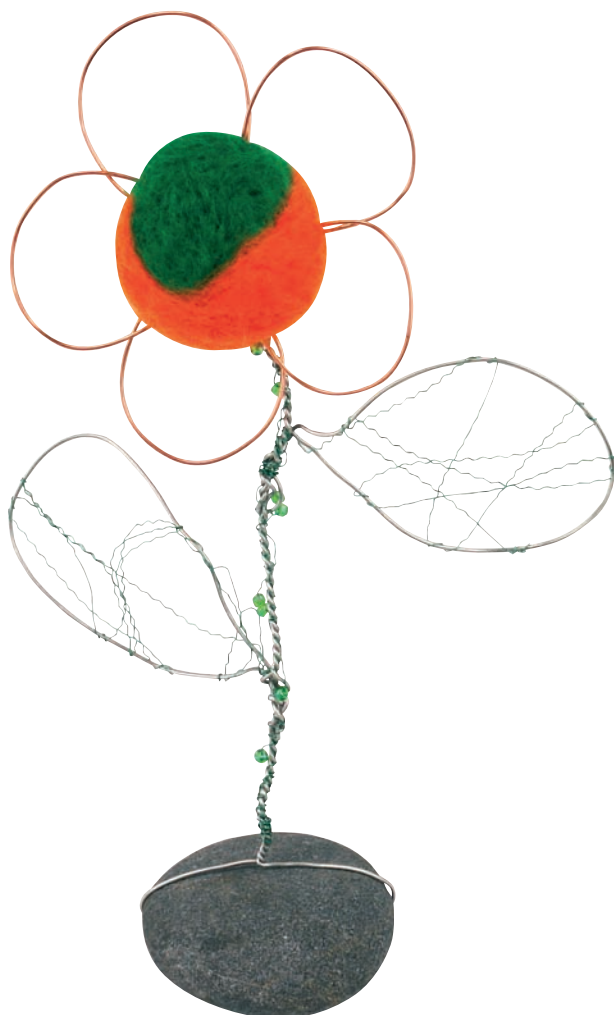
Mode d'emploi :

Commences d'abord par feutrer la boule en polystyrène expansé. Tu recouvres la boule avec de la laine de conte et à l'aide d'une aiguille à feutrer, tu piques la laine dans la boule. Tu fais une moitié de la boule en couleur orange et l'autre moitié en vert. Tu piques et repiques aussi longtemps, jusqu'à ce que la laine tienne bien sur la boule. (Si tu en as envie, tu peux encore embellir la boule en y collant des paillettes).

A l'aide d'une tenaille, ou une autre pince qui coupe bien le fil de cuivre, tu coupes une longueur de 5 x 10 cm dans le fil de cuivre. Tu le mets en forme pour les fleurs (voir le schéma 1 sur la page 3 de cette notice) et tu piques les extrémités dans la boule en polystyrène feutrée - à l'aide d'un clou, tu peux perforer les trous à l'avance - (Si tu as envie de fleurs plus grandes, il suffit de couper des longueurs plus grandes dans le fil de cuivre).

Pour les feuilles, tu coupes dans le fil alu, 2 longueurs de 35 cm. - ou plus long, en fonction de ce que tu désires comme feuille. Courbes le fil en forme de feuille (sers-toi du schéma 2 de la page 3)

Puis tu reprends le fil alu et tu le poses à plat sur la table. Au bout d'env. 20 cm, tu y poses une pierre et tu enroules le fil 1 fois autour de la pierre. Lorsque le tour est fait, tu enroules le fil avec le fil de la tige de la fleur, (regarde exactement la photo pour le faire). La tige de la fleur sera donc consolidée par cette façon de faire. - Enroules le fil encore sur une hauteur d'env. 17 cm. Une fois la tige terminée, on va accrocher les feuilles : Tu enroules les tiges des feuilles autour de la tige de la fleur. Maintenant mets ta fleur debout : si elle devait basculer vers l'avant, ou si elle ne tient pas debout, il faut éventuellement raccourcir la tige.



Matériel nécessaire :

fil alu 1 mm

fil cuivre 1 mm

boule en polystyrène 40 mm

rocailles en vert

fil bouillon fantaisie

laine de conte en orange et vert

Outillage nécessaire :

aiguilles à feutrer

tenaille

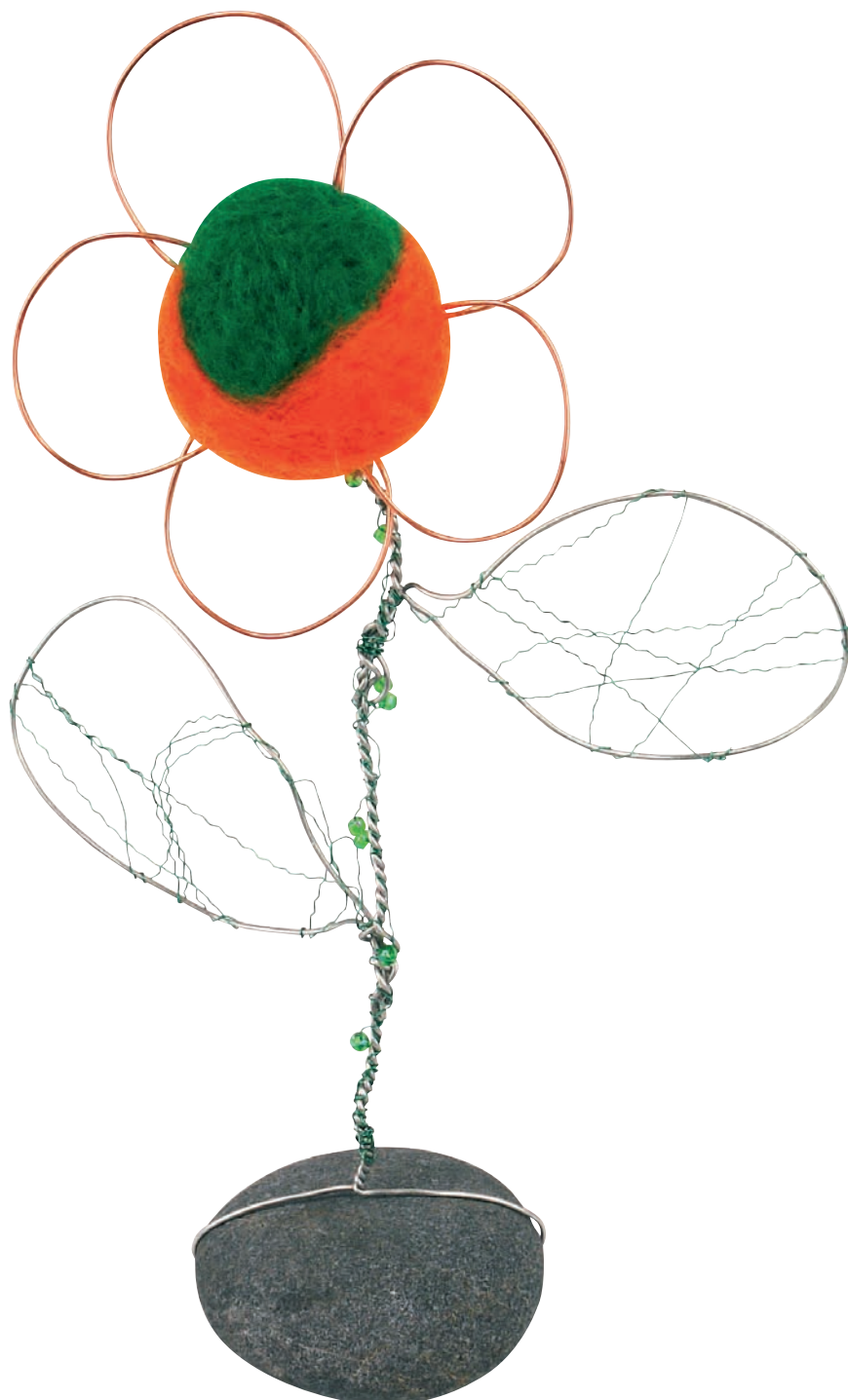
une pierre plate

Fleur en fil de fer

Enroule maintenant le fil bouillon autour de la tige et des feuilles. Tu peux également y insérer des rocailles vertes. Tu enroules aussi longtemps jusqu'à ce que la fleur te plait.

Pour finir, il faut assembler la tige avec les feuilles à la fleur en polystyrène feutrée. Avec un clou, tu peux préperforer le trou. Puis tu piques le fil bien fort dans la boule, jusqu'à ce qu'il tient bien en place.
- si le trou prépercé est devenu trop grand, tu peux, à l'aide du pistolet à colle, y mettre un point de colle. Mais il te faudra auparavant essayer et voir si la fleur est bien équilibrée et qu'elle ne tombe pas.

Et voilà le travail ! Tu as maintenant une belle fleur, qui ne nécessite aucun arrosage, qui ne fanera pas et qui va décorer la table des invités. Mais tu peux également poser cette fleur derrière une fenêtre, ou sur ton balcon ou ta terrasse ou encore, la poser parmi les fleurs du jardin.. peut-être quelques passants s'y tromperont et la prendront pour une vraie !!



Matériel nécessaire :

fil alu 1 mm

fil cuivre 1 mm

boule en polystyrène 40 mm

rocailles en vert

fil bouillon fantaisie

laine de conte en orange et vert

Outillage nécessaire :

aiguilles à feutrer

tenaille

une pierre plate

Gabarit E 1:1

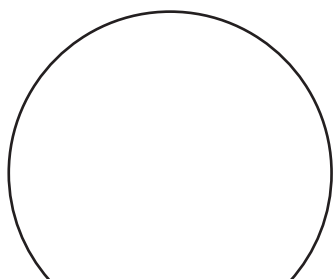


Schéma 1 : fleur

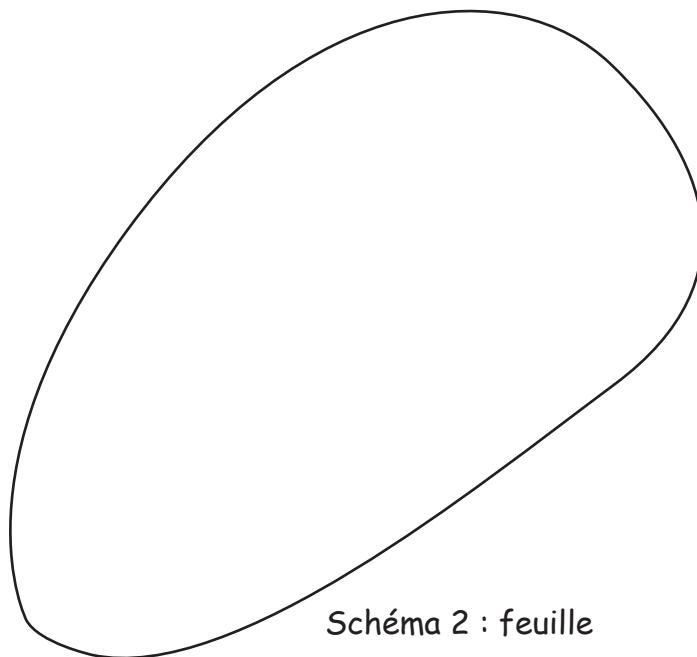


Schéma 2 : feuille