



Een scheidsrechter voor in de tuin

Een grappig mannetje uit terracotta potjes voor in de tuin! Wie zou dat nou niet willen hebben? Met dit grappige en leuke knutselidee kun je een dergelijk figuurtje in de scheidsrechter outfit naknutselen en naar eigen wens versieren.

Voorbereiding:

Zet eerst het mannetje van terracotta potten in elkaar, zodat je later een goed overzicht hebt: de 50 mm grote potten zijn de voeten, daarop komen tekens 2 keer de 40 mm grote potten als benen, daarna de 80 mm grote voor de buik en het hoofd is 60 mm groot. Voor de armen heb je later de 6 kleinste terracotta potjes nodig.



Beschilderen:

Nu schilder je de volgende potjes met de zwarte acrylverf: 2 van de 30 mm potten - deze zijn naderhand de mouwen van het T-shirt. De twee 50 mm grote potten - voor de schoenen en 2 van de 40 mm grote potten - deze zijn later de korte broek van de scheidsrechter.

Benodigd materiaal:

6 Potjes 30 mm
4 Potjes 40 mm
2 Potjes 50 mm

1 Potje 60 mm

1 Potje 80 mm

Acrylverf in wit, rood en zwart

Raffia natuurbast

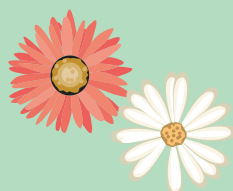
houten ballen 25 mm

Benodigd gereedschap:

Penseel

Lijmpistool (warm)

Schaar



Fen scheidsrechter voor in de tuin



Het J-Shirt:



Draai de 80 mm grote terracotta pot om en schilder aan het slankere einde van een horizontale streep om bijna de hele aarden pot (zie foto) - gebruik hiervoor een penseel en zwarte acrylverf. Aan de voorkant schilder je nog een mooie V-hals voor het shirt. Verticaal schilder je nu 4 - 5 strepen in het zwart - zie foto. Het aantal strepen is afhankelijk van de dikte van je penseel.

De rest kleur je nog met witte verf acrylverf in. Het kan zijn dat de terracotta kleur doorschijnt, is dit het geval, moet je een tweede laag witte verf erover aanbrengen.



De armen:



Nu neem je een streng van de raffia bast. Eerst maak je een knoop in de bast, zodat de houten bal er niet af valt. Nu rijg je een 25 mm grote houten bal op, daarna een terracotta potje - let op: het bredere uiteinde moet naar onder wijzen. Nogmaals een houten bal, een terracotta potje, een houten bal en het zwart geschilderde terracotta potje. Dit doe je voor beide armen. Je kunt aan het eind van de arm een lang stuk bast overlaten.

De benen:



Knip weer een lang stuk van de raffia bast af en maak aan het uiteinde een knoop. Eerst rijg je een houten kraal op, vervolgens het zwart geschilderde 50 mm terracotta potje, dit moet met het bredere einde naar beneden wijzen. Nu rijg je een 40 mm groot terracotta potje met de slanke opening naar onder op. Daarna het geschilderde 40 mm grote potje met de brede opening naar beneden. Daarna maak je het tweede been in dezelfde volgorde. De terracotta potjes bevestig je op elkaar met hete lijm (lijmpistool), zodat het mannetje later goed kan staan.



Fen scheidsrechter voor in de tuin

Het gezicht:

Teken het gezicht met een dun penseel op. De ogen, de neus en de mond. Daarnaast kun je bij je scheidsrechter ook nog rode wangen schilderen, daarvoor meng je de rode acrylverf met een beetje witte.



Het in elkaar zetten:

Eerst trek je de twee raffia linten van de benen door de buik. Vervolgens neem je de linten van de armen mee en trekt alle 4 door het hoofd. Daar bevestig je de linten - ofwel je maakt een knoop of je bevestigd er weer een houten bal aan.

Voor een betere houvast, kunt je nu nog de buik aan de benen en het hoofd op de buik van de scheidsrechter lijmen - wederom met het lijmpistool. Bovendien kun je nog een kleine druppel lijm op de schouders plakken, zodat de armen op de juiste plaats bungelen.

Tip:

Als je wil, kun je in het hoofd van het mannetje nog een grappige plant planten. Zo kun je hem elke keer een nieuw kapsel geven. Het is belangrijk de terracotta potjes met glanslak over te trekken, zodat de verf niet uitloopt, als deze nat wordt.

